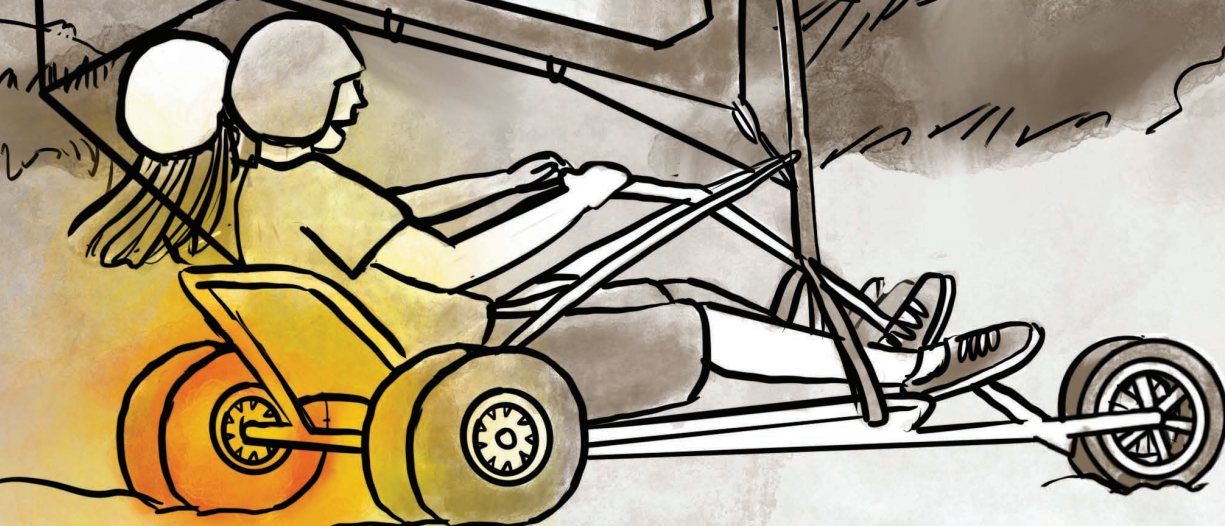




Protestantse  
Kerk

Vindplaats van  
geloof, hoop en liefde



# Sterke samenwerking

Vijf sleutels

Handleiding voor de gespreksleider

Basisprogramma

# Sterke samenwerking: vijf sleutels

Wat fijn dat je het teamgesprek leidt over de vijf sleutels voor sterke samenwerking!<sup>1</sup> We adviseren je - als je dat nog niet gedaan hebt - eerst te kijken hoe de leermodules en lesprogramma's precies zijn opgebouwd. Je kunt hiervoor een video bekijken of de beschrijving lezen. Je vindt deze informatie op de website [lerenpionieren.nl](http://lerenpionieren.nl). Er is daar ook nog ander materiaal te vinden. De handleiding die je nu voor je hebt, loodst je door het basisprogramma. De teksten bij de werkvormen zijn geschreven alsof jij al in gesprek bent met je team, want jullie doorlopen samen dit programma.

Kies op basis van de informatie in deze handleiding per onderdeel de werkvorm die het beste bij jullie past, in totaal dus vier. Maak deze keuze van tevoren en niet pas tijdens de bijeenkomst. Download daarna de powerpoint. Haal werkvormen die jullie niet gebruiken uit de presentatie en voeg eventueel toe wat je zelf wilt aanvullen. Bij sommige werkvormen moet vooraf meer materiaal verzameld worden, naast de powerpoint. Dit is aangegeven in deze handleiding. Dan kunnen jullie aan de slag.

Wij wensen jullie veel plezier en inspiratie toe!

*Team ondersteuning proefplekken*

**Bij de cover:** Een beeld voor de proefplek is de windbuggy die een weg aflegt; de pioniersreis. De buggy wordt gedragen door drie dubbelbandige wielen. Eén daarvan staat voor een 'solide basis'. Hierbij horen de kernthema's 'financiële duurzaamheid' en 'sterke samenwerking'.

1) In deze module maken we met toestemming en veel dank gebruik van het gedachtegoed en het bijbehorende model dat ontwikkeld is door Common eye: [commoneye.nl](http://commoneye.nl).

# Sterke samenwerking - vijf sleutels

## Overzicht van het basisprogramma

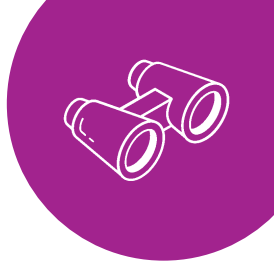


Programmaonderdeel	Tijdpad	Titel	
	<b>Oriëntatie 1</b>	0-20 minuten	Eerste gedachten bij sterke samenwerking
	<b>Oriëntatie 2</b>	0-20 minuten	Geleerde lessen over sterke samenwerking
	<b>Kompas 1</b>	20-40 minuten	Bidden voor sterke samenwerking
	<b>Kompas 2</b>	20-40 minuten	Sterke samenwerking in de Bijbel
	<b>Reisgids 1</b>	40-70 minuten	Oefenen met vijf sleutels voor sterke samenwerking
	<b>Reisgids 2</b>	40-70 minuten	Ons (potentiële) partnernetwerk in kaart brengen
	<b>Route 1</b>	70-90 minuten	Samenwerking in ons team versterken
	<b>Route 2</b>	70-90 minuten	Ons netwerk van samenwerkingspartners versterken

### Tips

- Houd de tijd in de gaten: zo kort mogelijk, maar voel ook aan wat nodig is.
- Wees steeds gericht op jullie eigen praktijk - hoe is wat je in dit programma leert en doet relevant voor jullie situatie?
- Maak actiepunten en vervolgspraken steeds zo concreet mogelijk.





# Oriëntatie

## Oriëntatie 1 - Eerste gedachten bij sterke samenwerking

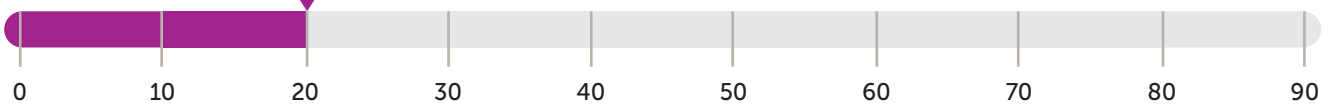
### Doel van de werkvorm

Aan de hand van een video waarin vertegenwoordigers van andere proefplekken iets vertellen over hun gedachten en ervaringen rond samenwerking, reflecteren we op samenwerking rond onze eigen proefplek.

### Tijdpad



Minuten



### Benodigheden

- een apparaat om de oriëntatievideo af te spelen
- eventueel een beamer en een geluidsbox (afhankelijk van de groepsgrootte)
- papier en pennen voor elk teamlid
- een groot vel papier met stiften om gezamenlijke inzichten op te schrijven

### Beschrijving van de werkvorm

#### Inleiding en video **0-7 minuten**

Als team hebben we een verlangen om iets bij te dragen aan Gods nieuwe wereld. Daarin staan we niet alleen. Op onze pioniersreis ontmoeten we mensen en organisaties die dat verlangen mogelijk delen, al geven zij hier misschien andere woorden aan. Hoe kunnen we met hen samenwerken en elkaar versterken? In een korte video maken we kennis met vertegenwoordigers van enkele proefplekken en horen we wat van hun gedachten en ervaringen rond samenwerking.

#### Opdracht en bespreking **7-20 minuten**

Tijdens het bekijken van de video maken we eerst voor onszelf een aantal aantekeningen. Neem na de video een aantal minuten om je gedachten op te schrijven.

1. Wat viel me op tijdens het bekijken van de video?
2. Welke elementen van samenwerking heb ik gehoord?

Daarna gaan we als groep in gesprek, aan de hand van de volgende vragen:

3. Waarom is samenwerking ook voor ons belangrijk?
4. Wat kan het ons opleveren en wat kan het ons kosten?
5. Welke voorbeelden kan ik noemen vanuit onze eigen praktijk?

Gezamenlijke inzichten schrijven we op het grote vel papier, zodat we ze niet vergeten.

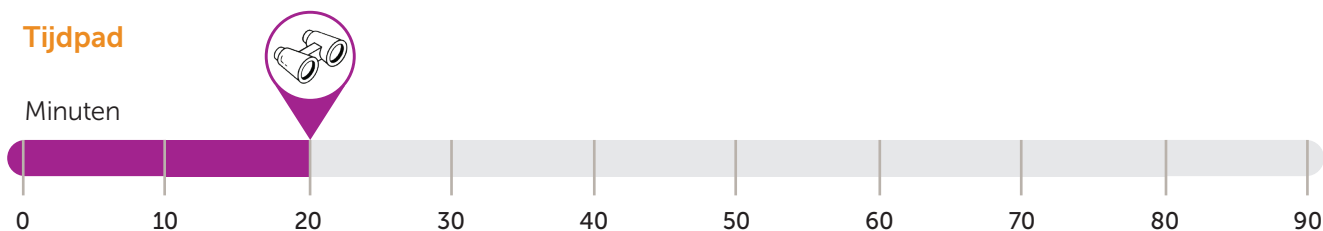


## Oriëntatie 2 - Geleerde lessen over sterke samenwerking

### Doel van de werkvorm

Met een ludieke oefening komen we tot inzichten over samenwerking in het algemeen. Aan de hand van een video waarin vertegenwoordigers van andere proefplekken iets vertellen over hun gedachten en ervaringen rond samenwerking, reflecteren we daarbij ook op samenwerking rond onze proefplek.

### Tijdpad



### Benodigheden

- materialen marshmallow-challenge (per groepje)
  - 20 stuks spaghetti
  - 10 marshmallows
- pen en papier voor alle deelnemers
- een vel papier met stiften om antwoorden op te schrijven

### Beschrijving van de werkvorm

#### Inleiding 0-1 minuten

Als team gaan we een ludieke samenwerkingsopdracht uitvoeren: een toren bouwen. Daarna bekijken we een korte video waarin vertegenwoordigers van andere proefplekken iets vertellen over hun gedachten en ervaringen rond samenwerking. Vervolgens bespreken we geleerde lessen over sterke samenwerking.

#### Opdracht en bespreking 1-10 minuten

In kleine groepjes bouwen we in vijf minuten een zo hoog mogelijke toren die aan het eind zelfstandig blijft staan.

1. Wat leren we van deze oefening over sterke samenwerking?
2. Wat ging er goed in de samenwerking?
3. En wat waren uitdagingen?

#### Video en bespreking 10-20 minuten

We bekijken de video waarin verschillende proefplekken vertellen over hun ervaringen met samenwerking. We maken tijdens het kijken aantekeningen. Wat valt op, wat sluit aan bij onze ervaringen, waar schuurt het?

Welke nieuwe inzichten over samenwerking levert het kijken van de video op? We schrijven op wat we vanuit de bespreking willen vasthouden.



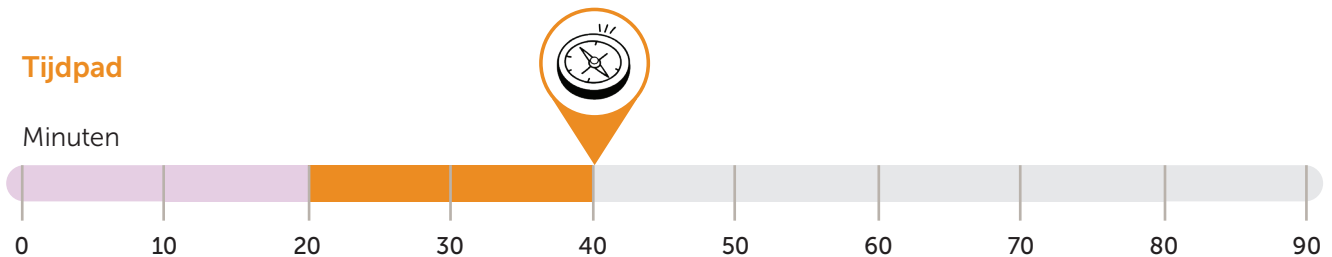
# Kompas

## Kompas 1 - Bidden voor sterke samenwerking

### Doel van de werkvorm

Door samen te bidden betrekken we God in de zoektocht naar partners.

### Tijdpad



### Benodigheden

- pen en papier voor elk teamlid

### Beschrijving van de werkvorm

#### Inleiding **0-1 minuten**

In deze werkvorm nemen we de tijd om naar God te luisteren. God kan ons wijzen op mogelijkheden voor samenwerking. Op een eerder moment hebben we al bepaald wat onze missie is. Nu is de vraag: met wie kunnen we daarin samenwerken? En vooral: met wie zou God misschien willen dat we samenwerken?

#### Geleid gebed **1-10 minuten**

1. We richten ons op God door bijvoorbeeld samen het 'Onze Vader' te bidden.

Of met deze tekst op basis van Psalm 25:

*Maak ons, HEER, met uw wegen vertrouwd, leer ons uw paden te gaan.*

Of door samen deze korte bede uit te spreken:

*God en Vader van onze Heer Jezus Christus,  
wees bij ons vandaag  
terwijl we luisteren naar uw woord en uw stem.  
Terwijl we verstillen en zoeken naar nieuwe wegen  
vertrouwen we op de kracht die U ons geeft.  
Blijf steeds bij ons, in ons zoeken en zijn.  
Amen*

2. Iemand van ons benoemt de missie van onze proefplek of leest deze voor.





3. We zijn vijf minuten stil (op een manier die bij ons past). In stilte denken we na over de volgende vragen en schrijven we op waar we aan denken:
  - a. Welke personen of organisaties zie ik in onze omgeving met een missie die (gedeeltelijk) overlapt met die van ons en wellicht ook met Gods missie?
  - b. Met wie of welke organisaties zouden we kunnen en willen samenwerken?

**Bespreking** 10-20 minuten

We delen om de beurt met elkaar wat er in ons opkwam tijdens de stilte. Zien we een rode draad? Zou het kunnen dat God iets duidelijk maakt in die rode draad?

We schrijven op wat we vanuit de bespreking willen vasthouden.

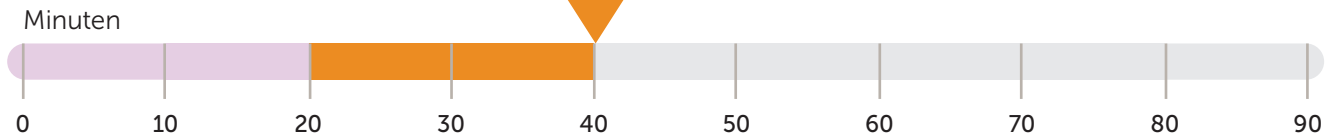


# Kompas 2 - Sterke samenwerking in de Bijbel

## Doel van de werkvorm

In een gedeelte uit de Bijbel ontdekken we aandachtspunten voor sterke samenwerking.

## Tijdpad



## Benodigheden

- bijbels (in boekvorm of via een apparaat) in een vertaling naar voorkeur
- pen en papier voor elk teamlid

## Beschrijving van de werkvorm

### inleiding 0-1 minuten

'Alleen ga je sneller, samen kom je verder!' Dit is een Afrikaans spreekwoord dat onder andere vaak is aangehaald door Nelson Mandela. Ook in de Bijbel staan uitspraken en verhalen over samenwerken. In deze werkvorm staan we stil bij een gedeelte uit de Bijbel dat richting kan geven bij samenwerken. Ongeveer hetzelfde principe als 'alleen ga je sneller, samen kom je verder!' vinden we terug in Prediker 4:9-12.

### Lezing en bespreking 1-20 minuten

1. Een van ons leest het genoemde gedeelte uit Prediker hardop voor.
2. We delen met elkaar wat volgens ons de betekenis is van deze tekst:
  - a. Wat spreekt je aan?
  - b. Wat vind je lastig?
3. Wat heeft deze tekst ons als team te zeggen over samenwerking in onze situatie?

We proberen tot een gezamenlijke conclusie te komen en schrijven op wat we daarvan willen vasthouden.





# Reisgids

## Reisgids 1 - Oefenen met vijf sleutels voor sterke samenwerking

### Doel van de werkvorm

Aan de hand van een video ontdekken we dat er vijf sleutels voor sterke samenwerking zijn. We oefenen met deze sleutels door ze te betrekken op ervaringen binnen ons eigen team.

### Tijdpad



Minuten



### Benodigheden

- prints van de quickscan (te vinden in het document 'Overige bijlagen' en in de presentatie op de website)
- een apparaat om de reisgidsvideo af te spelen
- eventueel een beamer en een geluidsbox (afhankelijk van de groepsgrootte)
- een vel papier met stiften om antwoorden op te schrijven
- eventueel de tekst van de video (ook te vinden in het document 'Overige bijlagen' op de website)

### Beschrijving van de werkvorm

#### Video 0-6 minuten

We kijken eerst een video over de basistheorie voor sterke samenwerking.

#### Inleiding en individuele opdracht 6-15 minuten

In de video werden vijf sleutels voor sterke samenwerking geïntroduceerd. In deze werkvorm geven we eerst individueel per sleutel een cijfer voor hoe wij de samenwerking tot nu toe in ons eigen team ervaren. (In verdiepende programma's zullen we dezelfde scan doen voor de samenwerking met de lokale kerk en andere partners. Het gaat nu vooral om de oefening.)

1. Zet op elke as in de quickscan een kruisje bij het cijfer dat jij ons team daarvoor geeft. Verbind daarna de kruisjes met elkaar in de cirkel.
2. Wat valt op in jouw score?





**Groepsopdracht** 15-30 minuten

1. We vergelijken onze individuele cirkels met elkaar. Wat valt ons op?
2. We tellen de individuele cijfers bij elkaar op en maken zo een team-verzamel-scan.  
(deel hiervoor het totaal door het aantal teamleden, zodat het nog past in de cirkel)
3. Wat valt op in onze team-verzamel-scan en wat vraagt daarin om aandacht?

**Tip**

Wees waarderend ten aanzien van jullie samenwerking, en focus in de bespreking niet alleen op de lagere scores.

De belangrijkste conclusies uit het gesprek schrijven we op en nemen we mee naar 'Route', het volgende programmaonderdeel.

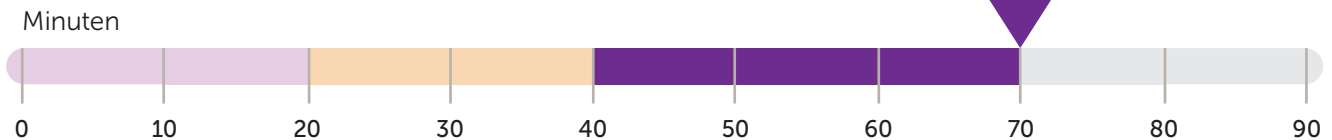


## Reisgids 2 - Ons (potentiële) partnernetwerk in kaart brengen

### Doel van de werkvorm

Aan de hand van een video ontdekken we dat er vijf sleutels voor sterke samenwerking zijn. Met de sleutelring 'gedeelde missie' brengen we vervolgens ons (potentiële) partnernetwerk in kaart.

### Tijdpad



### Benodigheden

- op een groot vel papier nagetekende 'partnernetwerk-matrix' (te vinden in het document 'Overige bijlagen' en in de presentatie op de website)
- een apparaat om de reisgidsvideo af te spelen
- eventueel een beamer en een geluidsbox (afhankelijk van de groepsgrootte)
- een vel papier, een stift, pennen en gekleurde post-its om antwoorden op te schrijven
- eventueel de tekst van de video (ook te vinden in het document 'Overige bijlagen')

### Beschrijving van de werkvorm

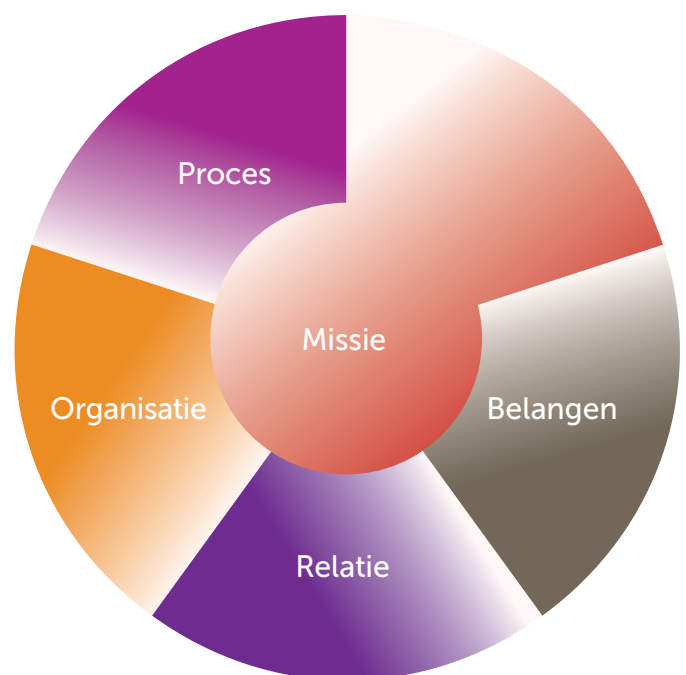
#### Video 0-6 minuten

We bekijken eerst een video over de basistheorie voor sterke samenwerking

#### Inleiding en opdracht 6-15 minuten

In de video werden vijf sleutels voor sterke samenwerking geïntroduceerd. De sleutel 'Missie' is tegelijk ook de sleutelring die alles samenhoudt. In deze werkvorm denken we na over met welke partners onze missie wellicht gerealiseerd zou kunnen worden. We krijgen meer zicht op ons (potentiële) partnernetwerk en we brengen structuur aan.

1. We hebben een geprinte of nagetekende versie van de partnernetwerk-matrix voor ons.
2. Op gele post-its schrijven we de namen van partners in ons netwerk waarmee al contact is. We plakken ze in een van de vier kwadranten en bespreken daarbij met elkaar of we het eens zijn over de mate van contact en overlap in missie.





3. Op post-its met een andere kleur schrijven we namen van potentiële partners, waarmee dus nog geen contact is maar waarmee we wel in contact zouden willen komen. We plakken deze ook in een van de vier kwadranten. Hoe verder naar rechts, hoe hoger de prioriteit. Rechtsboven in kwadrant II is de meest gewenste en de meest intensieve vorm van samenwerking.
4. Welke voorlopige conclusies kunnen we trekken nadat we zo ons potentiële partnernetwerk in kaart hebben gebracht?

De opbrengst van deze werkvorm nemen we mee naar het volgende programmaonderdeel, 'Route'. Daar maken we afspraken om aan de conclusies ook concrete acties te verbinden.

**Tip**

Voor teams die Kompas 2 hebben gedaan: gebruik de uitkomst van die gebedsoefening ook bij deze werkvorm.



# Route

## Route 1 - Samenwerking in ons team versterken

### Doel van de werkvorm

We bespreken de opbrengst van Reisgids 1 en maken afspraken om een vervolg te geven aan onze conclusies.

### Tijdpad



Minuten



### Benodigheden

- aantekeningen die gemaakt zijn tijdens Reisgids 1
- een extra vel om vervolgafspraken op vast te leggen of de tool voor het bepalen van een vervolgroute (te vinden in het document 'Overige bijlagen' op de website)

### Beschrijving van de werkvorm

#### Inleiding **0-1 minuten**

Bij Reisgids 1 hebben we individueel en als team per sleutel een cijfer gegeven voor de samenwerking binnen ons team. Nu bepalen we onze vervolgroute. Wat gaan we de komende tijd concreet doen met één of enkele van onze conclusies?

#### Bespreking **1-10 minuten**

Als we kijken naar onze conclusies, wat vraagt dan om aandacht en prioriteit (we kiezen voor nu één of twee sleutels om op te pakken) en welke concrete afspraken voor vervolgstappen maken we daarover?

#### Borging **10-20 minuten**

We maken onze vervolgafspraken zo concreet mogelijk en schrijven deze op. De tool voor het bepalen van een vervolgroute kan ons hierbij helpen.



## Route 2 -

# Ons netwerk van samenwerkingspartners versterken

### Doel van de werkvorm

We bespreken de opbrengst van Reisgids 2 en maken afspraken om een vervolg te geven aan onze conclusies..

### Tijdpad



Minuten



### Benodigheden

- aantekeningen die gemaakt zijn tijdens Reisgids 2
- een extra vel om vervolgsafspraken op vast te leggen of de tool voor het bepalen van een vervolgroute (te vinden in het document 'Overige bijlagen' op de website)

### Beschrijving van de werkvorm

#### Inleiding **0-1 minuten**

Bij Reisgids 2 hebben we ons potentiële partnernetwerk in kaart gebracht. Nu bepalen we onze vervolgroute. Wat gaan we de komende tijd concreet doen met één of enkele van onze conclusies?

#### Bespreking **1-10 minuten**

Als we kijken naar onze conclusies, wat vraagt dan om aandacht en prioriteit (we richten ons voor nu op één of twee partnerrelaties), en welke concrete afspraken voor vervolgstappen maken we daarover?

#### Borging **10-20 minuten**

We maken onze vervolgsafspraken zo concreet mogelijk en schrijven deze op. De tool voor het bepalen van een vervolgroute kan ons hierbij helpen.



# Ter afsluiting

We hebben het basisprogramma over 'sterke samenwerking' afgerond. Door de verschillende werkvormen zijn er aandachtspunten met betrekking tot samenwerking duidelijk geworden voor onze proefplek. Nu is het tijd om aan de slag te gaan met onze vervolgspraken over samenwerking binnen ons team, of is het tijd om te bouwen aan het partnernetwerk rond onze proefplek.

Na het basisprogramma kunnen we ook verdiepende programma's volgen. Hiermee wordt afzonderlijk ingezoomd op samenwerking met de lokale betrokken kerk, bij de start en na verloop van tijd. Verder komt er een verdiepend artikel over sterke samenwerking en wellicht volgt er nog meer materiaal.

Het kan ook zijn dat we eerst een ander kernthema willen oppakken. Het totale overzicht van leermodules, lesprogramma's en andere vormen van ondersteuning voor proefplekken staat op [lerenpionieren.nl](https://lerenpionieren.nl).



## Protestantse Kerk in Nederland in samenwerking met partners

Postbus 8504, 3503 RM Utrecht

(030) 880 18 80

[info@protestantsekerk.nl](mailto:info@protestantsekerk.nl)

[protestantsekerk.nl](https://protestantsekerk.nl)

[lerenpionieren.nl/samenwerkingspartners](https://lerenpionieren.nl/samenwerkingspartners)

© januari 2024

